

Obrázek 38

6.6.2 Ve svislém řezu se obklady stěn a stropů (např. kontaktně lepené podhledy – obrázek 38e)) kreslí jednou velmi tlustou čerchovanou čarou nezávisle na počtu vrstev nebo konstrukci. Druh obkladu se označí odkazem podle zásad 3.8.

6.6.3 V pohledu na vnější nebo vnitřní svislou konstrukci se obrys obkladu, popř. rozhraní jednotlivých druhů obkladů, kreslí tlustou plnou čarou. Jednotlivé plochy obkladů se označí odkazem podle zásad 3.8.3.

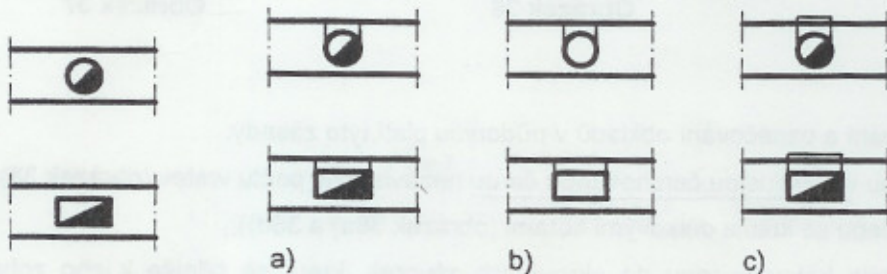
6.7 Kreslení komínových a větracích průduchů => *systemově kouřiny*

6.7.1 Komínové průduchy, větrací průduchy a šachty se kreslí v půdorysu obrysem čarami podle zásad 6.1.2a).

Komínové průduchy se v půdorysu označí grafickou značkou podle obrázku 39 (komínové průduchy se podle druhu odvodu spalin značkou nerozlišují).

POZNÁMKA U uhýbaných průduchů a u průduchů s proměnným příčným průřezem se půdorys doplní pohledem na stěnu průduchů (obrysy se kreslí tlustou čárkovanou čarou), popř. svislým řezem vedeným tělesem průduchů (kreslí se podle 6.1.2a)).

!!! nerozlišuje se typ paliva vše



Obrázek 39



Obrázek 40

Obrázek 41

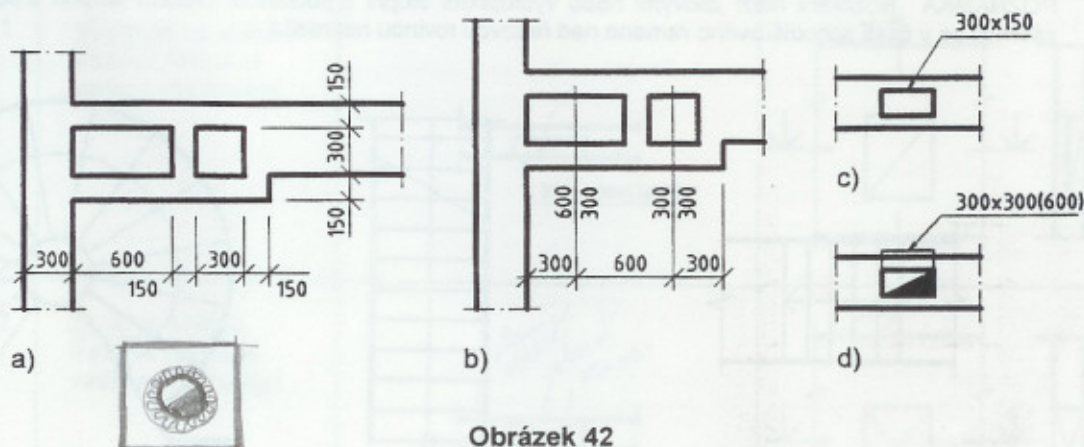
6.7.2 Sopouchy (obrázek 40a), zaústění a vyústění větracích průduchů (obrázek 40b), vybírací, vymetací a čistící (kontrolní) otvory (obrázek 40c) se v půdorysu kreslí tlustou plnou čarou (řezová rovina se vede mimo tyto otvory a při zakreslování není rozhodující, zda je vedena nad nebo pod zobrazovaným otvorem).

6.7.3 Průduchy se v půdorysu označí číselnou značkou toho podlaží (viz 3.11), ve kterém jsou do něho zaústěny spotřebiče, popř. zaústěno nebo vyústěno odvětrání (viz obrázek 41)..

*systemově kouřiny => dilatace od ostatních ker.*

6.7.4 Kominové průduchy, větrací průduchy, šachty a jejich polohové umístění ve stěně či vzhledem k jiným svislým konstrukcím se v půdorysu kótují:

- délkovými kótami (obrázek 42a); nebo
- na ose průduchu, kde nad vynášecí (pomocnou) kótovací čáru se uvede rozměr strany, kterou vynášecí čára protíná (obrázek 42b); nebo
- na odkazové čáře průměrem nebo součinem rozměrů (na prvním místě je rozměr té strany, od které vychází odkazová čára – obrázek 42c)).



Obrázek 42

6.7.5 Otvory zaústěné do průduchu (sopouchy, vybírací, vymetací a čistící otvory, zaústění a vyústění odvětrání) se v půdorysu kótují podle 6.7.4c). Výšková poloha otvoru se uvede za rozměrem otvoru připsáním výšky jeho spodní hrany nad úroveň podlahy do okrouhlé závorky (obrázek 42d).

## 6.8 Kreslení schodišť

6.8.1 Pro zobrazení půdorysu schodiště, které překonává celou výšku zobrazovaného podlaží, platí pro vedení myšlených rovin vodorovných řezů tyto zásady:

- u jednoramenných a dvouramenných schodišť se řezová rovina vede přibližně ve 2/3 výšky zobrazovaného podlaží (řezová rovina přetíná výstupní rameno a mezipodlažní podesta se zobrazuje v pohledu shora);
- u schodišť s více než dvěma rameny v zobrazovaném podlaží:
  - kde se půdorysné průměty jednotlivých schodišťových ramen nekryjí, se řezová rovina má vést výstupním (posledním) ramenem a mezipodlažní podesty se zobrazují v pohledu shora,
  - kde se průměty některých schodišťových ramen kryjí, se ramena mají zobrazit několika řezovými rovinami (kreslí se tolik půdorysů, aby každé rameno, včetně výstupního, bylo jednoznačně zobrazeno).

6.8.2 Půdorys schodiště, které nepřekonává celou výšku podlaží (např. vyrovnávací), se zobrazuje v pohledu shora (obrázek 43).

6.8.3 V půdorysu schodiště v prostoru zobrazovaného podlaží se kreslí:

- místo průniku řezové roviny schodištěm, překonávajícím celou výšku podlaží – průsečnicí tenkou plnou čarou se zlomy (v jasných případech se mohou zlomy vynechat), přetínající schodišťové rameno pod úhlem 30° (obrázek 44a); u schodišť se zakřivenými rameny musí průsečnice (vždy se zlomy) protínat hrany stupňů (obrázek 44b);
- části konstrukce schodiště (schodišťová ramena) pod řezovou rovinou (v pohledu shora)
  - hrany obrysu schodišťových ramen, obrysy viditelných schodnic, hrany stupňů, rozhraní mezi jalovými stupni a podlahou, schematické zobrazení zábradlí – tlustou plnou čarou; zábradlí na schodnicích podle obrázku 45a), zábradlí na stupních podle obrázku 45b) a zábradlí na čelech stupňů podle obrázku 45c),
  - uložení stupňů (např. ve schodišťové zdi), zakryté hrany schodnic, podest apod. – tlustou čárkovanou čarou (obrázek 46);

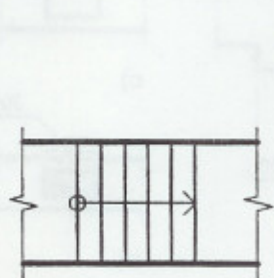
*Zobrazovat i ze středů (u příslušného schodiště)*

!!!

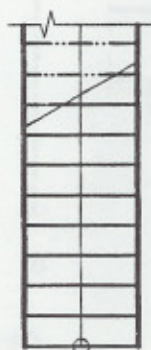
- c) viditelné části schodišťového ramene v nižším podlaží, vedoucího do zobrazovaného podlaží – podle zásad bodu b) s výjimkou zakrytých částí schodišťového ramene (neviditelných v pohledu shora) a uložení stupňů, které se v tomto případě nekreslí;
- d) části konstrukce schodiště (schodišťového ramene) nad řezovou rovinou (obrázek 46 a 47)

- 1) viditelné hrany obrysu schodišťového ramene, schodišťové podesty, schodnic a schodišťových stupňů (např. deskových) – tlustou čerchovanou čarou,
- 2) zakryté hrany obrysu schodišťových stupňů – tlustou čerchovanou čarou se dvěma tečkami.

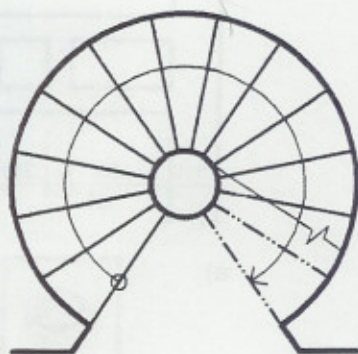
POZNÁMKA Rozhraní mezi jalovými nebo výstupními stupni a podlahou, uložení stupňů a schodišťového zábradlí se v části schodišťového ramene nad řezovou rovinou nekreslí.



Obrázek 43

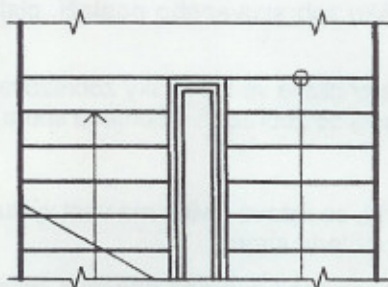


a)

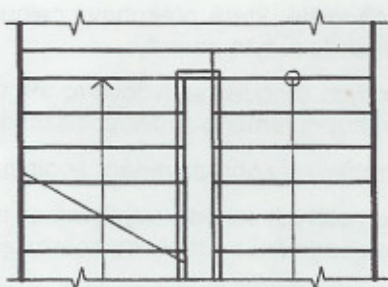


b)

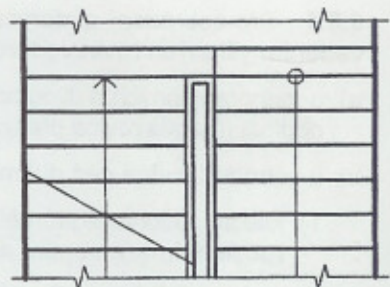
Obrázek 44



a)

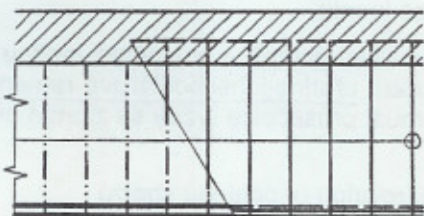


b)

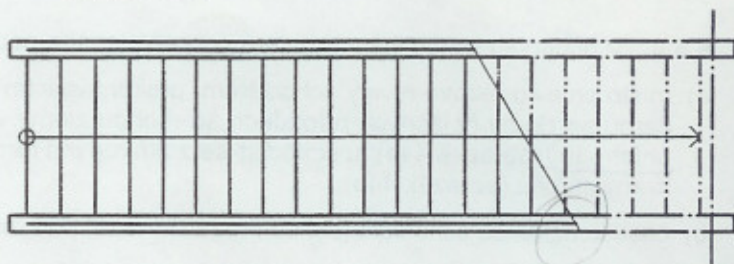


c)

Obrázek 45



Obrázek 46



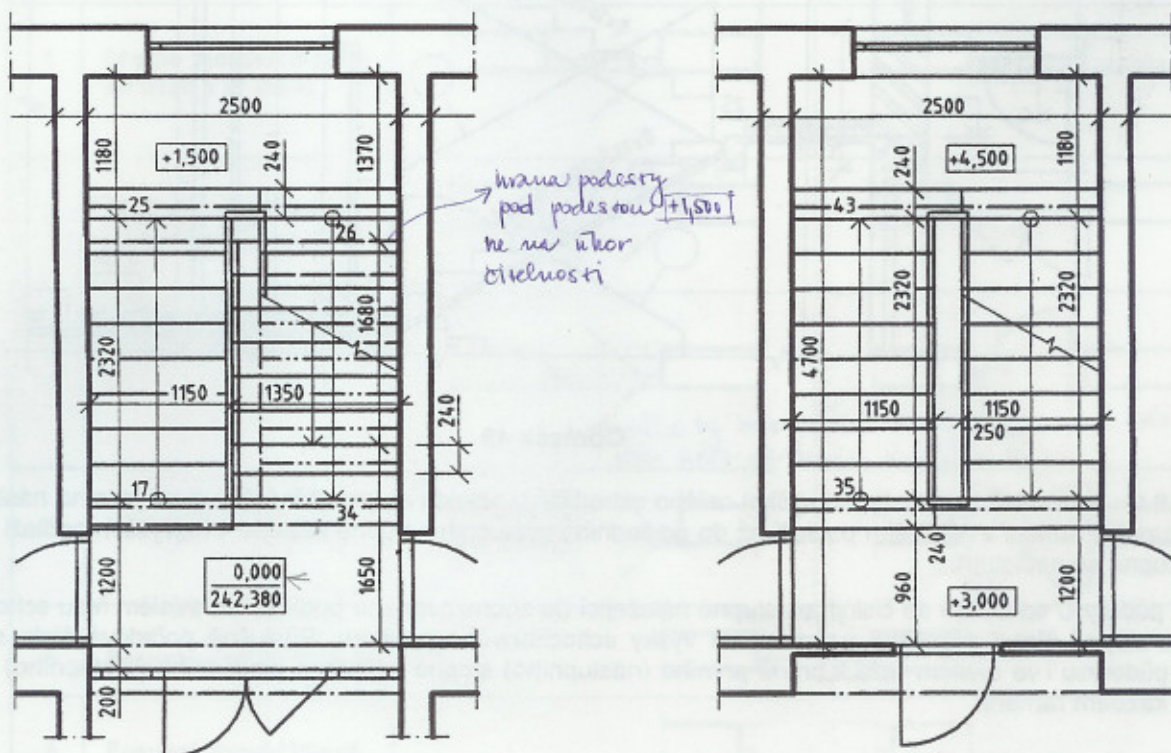
Obrázek 47

*Zábradlí nad rovinou řezu - pohled se nekreslí*

6.8.4 Výstupní čára schodišťového ramene se v půdorysu kreslí tenkou plnou čarou a označí se kroužkem na hraně prvního (nástupního) stupně a šipkou na hraně posledního (výstupního) stupně zobrazovaného ramene (obrázek 46 až 48). Při zobrazování schodiště, které vede jen do zobrazovaného podlaží, se kreslí jen polovina kroužku tehdy, shoduje-li se půdorysný průmět volné hrany podesty a hrany nástupního stupně pod touto podestou.

6.8.5 V půdorysu schodiště se kótují (příklad viz obrázek 48):

- délkovými kótami podle 3.5 – rozměry všech konstrukcí schodiště (zobrazených v pohledu shora pod řezovou rovinou), např. délka a šířka schodišťového prostoru, podest, schodišťových ramen a zrcadel, šířka jalových a výstupních stupňů;
- relativními výškovými kótami podle 3.5.3 – úroveň podlah podest viditelných v pohledu shora;
- součinem výšky  $\times$  šířky ( $b \times h$ ) – rozměry stupňů (mimo jalových, které se neuvádějí) zápisem nad výstupní čarou (např. 167 $\times$ 290) jen tehdy, nejsou-li tyto rozměry uvedeny v jiném zobrazení.



Obrázek 48

6.8.6 Pro zobrazení svislého řezu schodištěm se řezová rovina vede tak, aby se objasnily výškové poměry schodiště, zejména podchodná a průchodná výška i tvar a rozměry stupňů.

Řezová rovina u víceramenných schodišť s přímými rameny se má vést nástupním ramenem tak, aby ostatní ramena (výstupní, mezilehlá) byla zobrazena v pohledu.

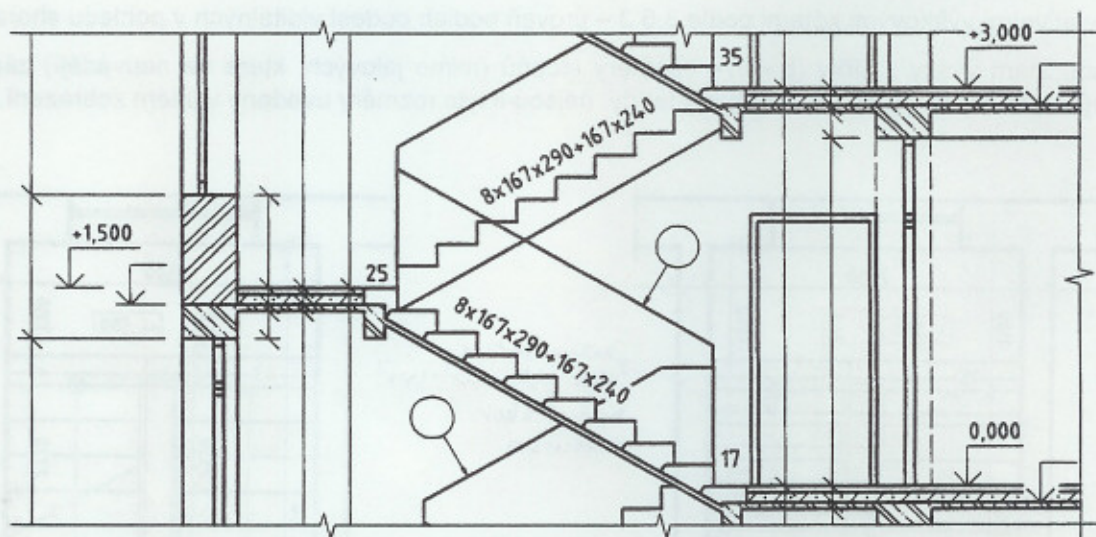
6.8.7 Ve svislém řezu schodištěm se kreslí (příklad viz obrázek 49):

- obrysy konstrukcí zobrazených v řezu – podle 6.1.2a);
- rozhraní mezi konstrukcemi v ploše řezu (např. mezi schodišťovými stupni) nebo mezi materiály zobrazenými v řezu – tlustou plnou čarou;
- vnější obrysy a hrany konstrukcí zobrazených v pohledu (zpravidla ramena schodišť, vnější obrys zábradlí) – tlustou plnou čarou;
- označení materiálů zobrazených v řezu – graficky podle ČSN 01 3406.

**6.8.8** Ve svislém řezu schodištěm se kótují (příklad viz obrázek 49):

- délkovými kótami podle 3.5 – výškové rozměry konstrukcí schodiště, např. světlé výšky podlaží, poloha podest, výšky překonané jednotlivými schodišťovými rameny;
- relativními výškovými kótami podle 3.5.3 – úrovně podlah všech podest, popř. dalších souvisejících nosných konstrukcí.

Charakteristika každého schodišťového ramene se uvádí ve tvaru: počet výšek stupňů ve schodišťovém rameni × výška stupně × šířka stupně ( $n \times h \times b$ ), např.  $8 \times 167 \times 290$ ; má-li výstupní (poslední) stupeň odlišnou šířku, uvádí se znaménkem +, např.  $8 \times 167 \times 290 + 167 \times 240$  (jalové stupně se neuvádějí).



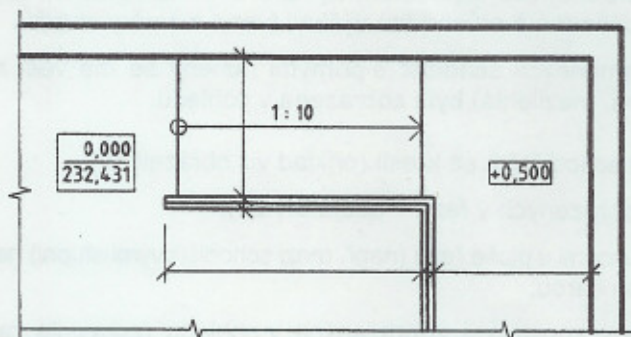
Obrázek 49

**6.8.9** Jednotlivé stupně (jejich výšky) celého schodiště v objektu se průběžně číslují od prvního nástupního stupně v rameni v nejnižším podlaží až do posledního výstupního stupně ramene v nejvyšším podlaží (jalové stupně se nečíslují).

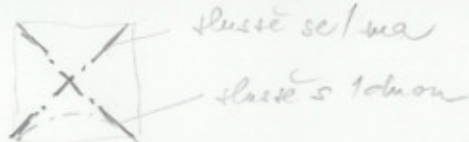
V půdorysu schodiště se číslují jen stupně náležející do zobrazovaného podlaží. Ve svislém řezu schodištěm se stupně číslují průběžně v rámci celé výšky schodišťového prostoru. Příslušné pořadové číslo se píše v půdorysu i ve svislém řezu k hraně prvního (nástupního) stupně a k hraně posledního (výstupního) stupně v každém rameni.

## 6.9 Kreslení šikmých ramp

Rampa se zobrazuje, kreslí a kótuje v půdorysu i ve svislém řezu podle obdobných zásad jako schodiště (viz 6.8). Velikost sklonu rampy se označí podle zásad 3.5.2d); příklad zobrazení a zakreslení půdorysu jednoramenné rampy je na obrázku 50.



Obrázek 50



**6.10 Kreslení stropů** – jako sklopený průřez do stavebního půdorysu  
– úskalí výřezů trámů a slabidlov 013481

**6.10.1** Konstrukce stropu se v půdorysu zobrazovaného podlaží objektu zobrazují podle zásad zobrazování konstrukcí nad řezovou rovinou a podle potřeby i sklopenými průřezy vkreslenými do půdorysu.

**POZNÁMKA** Konstrukce stropu se zakresluje do půdorysu jen tehdy, je-li nutné objasnění z hlediska konstrukce (v případě, že se nekreslí samostatné výkresy tvaru podle ČSN 01 3481 nebo výkresy sestavy dílců podle ČSN EN ISO 4172 apod.), nebo je-li třeba objasnit tvar podhledu (umístění trámů, průvlaků apod.)

V půdorysu podlaží se konstrukce stropu kreslí zpravidla jen na části půdorysu, a to:

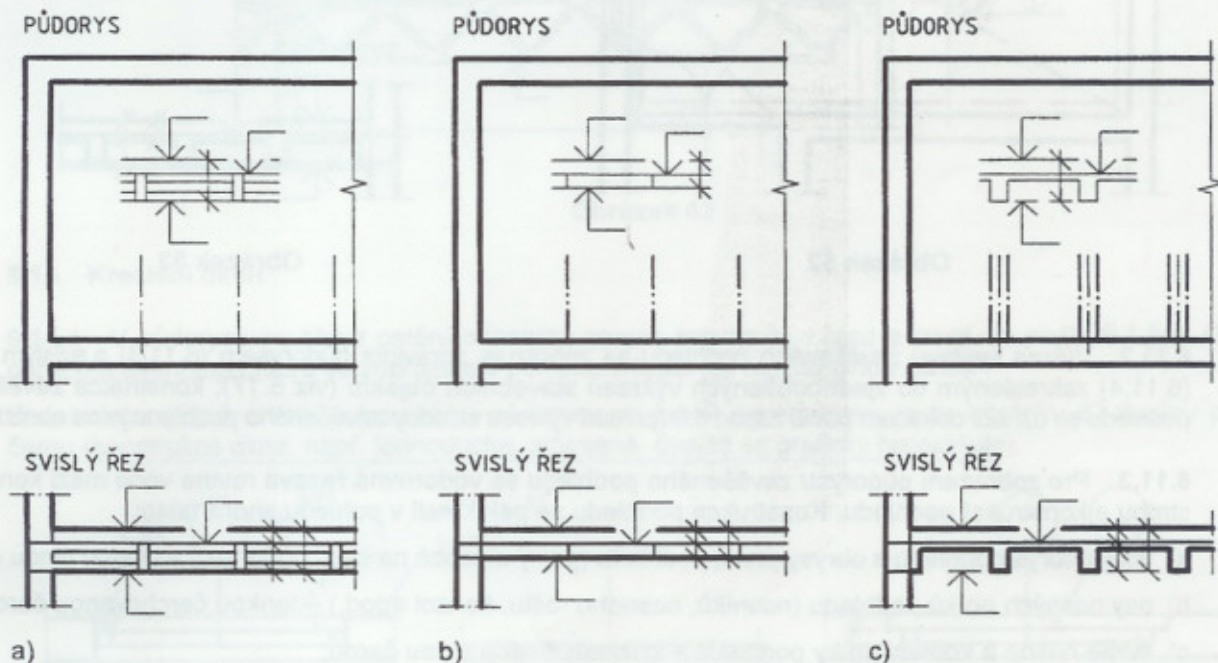
- a) osy nosníků, trámů, průvlaků apod. – tenkou čerchovanou čarou (obrázek 51a);
- b) zdola neviditelné (zakryté) obrysy (styky) plošných vodorovných stropních prvků (panely apod.) – tlustou čerchovanou čarou se dvěma tečkami (obrázek 51b);
- c) zdola viditelné obrysy konstrukcí stropu (např. trámů, průvlaků) při nerovném podhledu – tlustou čerchovanou čarou (obrázek 51c);
- d) sklopené průřezy konstrukce stropu – podle zásad 6.1.4, hmoty se v řezu zpravidla neoznačují.

**6.10.2** Řezová rovina svislého řezu stropem se nesmí vést tak, aby trám, nosník, průvlak apod. byl zobrazen v podélném řezu.

Ve svislém řezu stropem se kreslí (obrázek 51):

- a) vnější obrys konstrukcí zobrazených v řezu – podle 6.1.2a);
- b) obrys konstrukcí zobrazených v pohledu – tlustou plnou čarou;
- c) rozhraní jednotlivých materiálů zobrazených v řezu – tlustou plnou čarou.

Konstrukce stropu se označí odkazem podle zásad 3.8.



Obrázek 51

**6.10.3** V půdorysu a v řezech stropem (popř. ve sklopených průřezech) se kótují (3.5):

- a) délkovými kótami – rozměry konstrukcí stropu (trámů apod.), jejich rozmístění, popř. i uložení;
- b) relativními výškovými kótami – úroveň horního i dolního povrchu konstrukce stropu, úroveň horního lícce podlahy.

## 6.11 Kreslení zavěšených podhledů

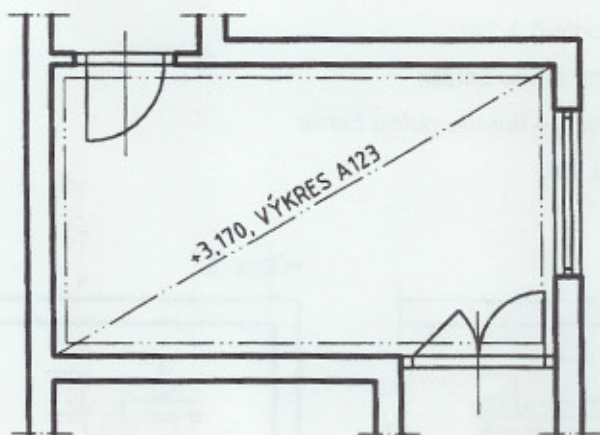
6.11.1 Konstrukce zavěšeného podhledu se v zobrazovaném podlaží zobrazuje:

a) v půdorysu

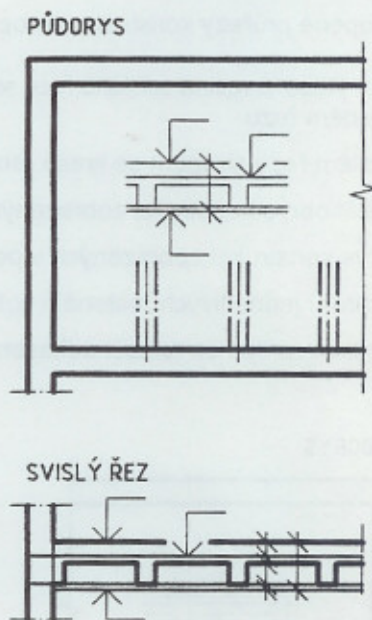
- 1) schematicky úhlopříčkou, kreslenou tenkou čerchovanou čarou se dvěma tečkami přes plochu zavěšeného podhledu, nad níž se napíše výšková kóta spodní plochy podhledu; shodnou čarou se kreslí i obrys podhledu, který má odstup od stěn (obrázek 52), nebo
- 2) podle shodných zásad 6.10.1 (obrázek 53), přičemž,
- 3) konstrukci zavěšeného podhledu lze v obou případech označit odkazem podle zásad 3.8.3;

b) ve svislém řezu – podle shodných zásad 6.10.2 (obrázek 53).

POZNÁMKA Pokud nelze zavěšený podhled jednoznačně zobrazit podle uvedených zásad, kreslí se výkres sestavy zavěšeného podhledu podle 6.11.2.



Obrázek 52






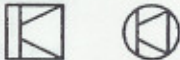
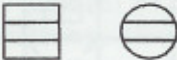
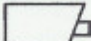
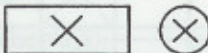

Obrázek 53

6.11.2 Výkres sestavy zavěšeného podhledu se zobrazuje zpravidla půdorysem (6.11.3) a svislým řezem (6.11.4) zakresleným do zjednodušených výkresů stavebních objektů (viz 6.17); konstrukce zavěšeného podhledu se označí odkazem podle zásad 3.8 (příklad výkresu skladby zavěšeného podhledu je na obrázku 54).

6.11.3 Pro zobrazení půdorysu zavěšeného podhledu se vodorovná řezová rovina vede mezi konstrukcí stropu a konstrukcí podhledu. Konstrukce podhledu se pak kreslí v pohledu shora takto:

- a) vnější obrys podhledu a obrysy prvků podhledu (prvky alespoň na části půdorysu) – tlustou plnou čarou;
- b) osy nosných prvků podhledu (nosníků, nosného roštu, konzol apod.) – tenkou čerchovanou čarou;
- c) svislé nosné a kotevní prvky podhledu – křížkem tlustou plnou čarou;
- d) prvky instalované v podhledu – značkami podle tabulky 1, doplněné příslušnými odkazy podle zásad 3.8.5d), e).

Tabulka 1 – Značky prvků v zavěšeném pohledu

Poř. číslo	Popis	Grafická značka <sup>1)</sup>	Poř. číslo	Popis	Grafická značka <sup>1)</sup>
1	Vyjímatelný prvek <sup>2)</sup>		5	Infrazářič nebo jiné topidlo	
2	Prostup		6	Reproduktor	
3	Výústky vzducho-technického zařízení		7	Kamera, projektor	
4	Svítilno		8	Ventilátor	

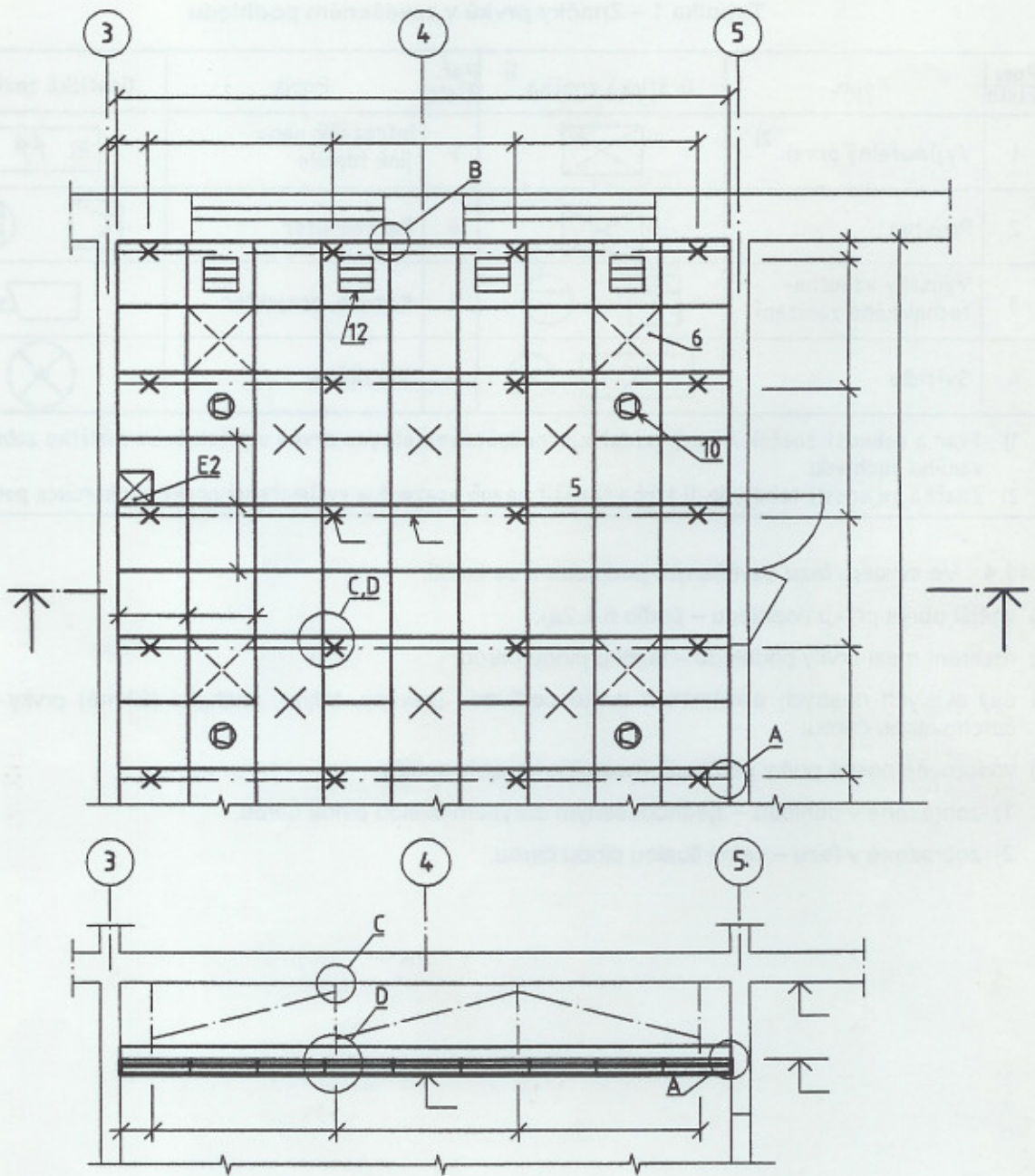
1) Tvar a velikost značek má odpovídat zjednodušenému obrysu prvku v příslušném měřítku zobrazeného pohledu.  
 2) Značka se kreslí tehdy, je-li třeba rozlišit pevně osazené a vyjímatelné prvky konstrukce pohledu.

6.11.4 Ve svislém řezu zavěšeným pohledem se kreslí:

- a) vnější obrys prvků pohledu – podle 6.1.2a);
- b) rozhraní mezi prvky pohledu – tlustou plnou čarou;
- c) osy svislých nosných a kotevních prvků pohledu (závěsy, táhla), ztužující (šikmé) prvky – tenkou čerchovanou čarou;
- d) vodorovné nosné prvky pohledu (nosníky, konzoly apod.)

1) zobrazené v pohledu – zjednodušeným obrysem tlustou plnou čarou,

2) zobrazené v řezu – velmi tlustou plnou čarou.



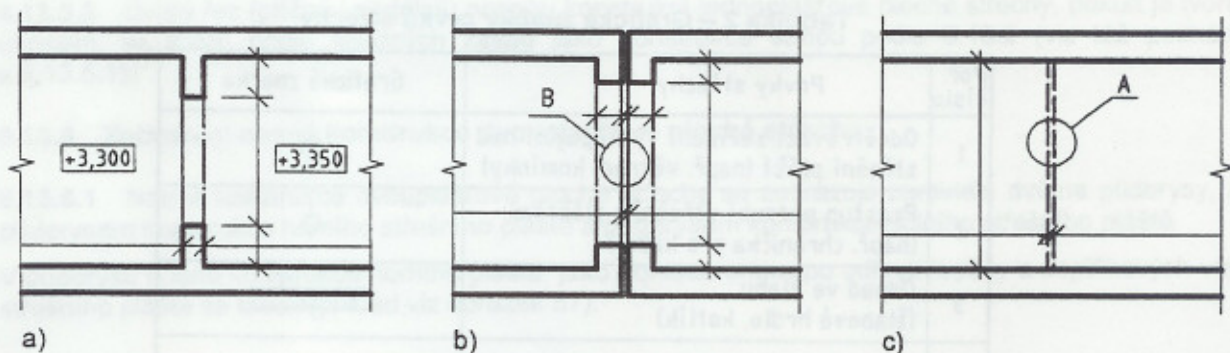
Obrázek 54

## 6.12 Kreslení podlah

6.12.1 V půdorysu podlaží se u konstrukcí podlah kreslí:

- změna úrovně podlahy (obrázek 55a), dilatační spáry v podlaze i v konstrukci stropu viditelné v pohledu shora (obrázek 55b) – tlustou plnou čarou;
- dilatační spáry v podlaze zakryté jinou konstrukcí (obrázek 55c) – tlustou čárkovanou čarou;
- průnik rovin sklonité podlahy – tenkou plnou čarou, s vyznačením sklonu šipkou podle 3.5.2d);
- rozhraní různých druhů nášlapné vrstvy podlahy v jedné místnosti – tlustou plnou čarou.

!! dilatační spára viditelná slusně plně  
neviditelná slusně čárkovaně



Obrázek 55

6.12.2 V půdorysu zobrazeného prostoru (místnosti) se konstrukce a provedení podlahy (druh a úprava podlahy, lišty, sokly, dilatace apod.) označí odkazem podle zásad 3.8.3.

6.12.3 Ve svislém řezu se zobrazuje zpravidla celková tloušťka konstrukce podlahy (bez kreslení jednotlivých vrstev a bez grafického označení materiálů) a kreslí se podle 6.10.2.

Skladba vrstev konstrukce podlahy se označí odkazem podle zásad 3.8.

6.12.4 Zásady pro kótování délkových rozměrů a výškových úrovní podlah stanoví 3.5.

### 6.13 Kreslení střech

6.13.1 Střechy se zobrazují:

a) půdorysem střechy, jako pohledy shora na dokončenou střechu (6.13.4);

b) zobrazením nosné konstrukce střechy půdorysem a svislými řezy (6.13.5 až 6.13.8).

*střecha, 1 plášť  
krovi, 2 plášť*

6.13.2 Druh krytiny, popř. skladba střešního pláště a doplňkové výrobky, které tvoří součást střechy (poklapy, střešní okna, lávky, klempířské výrobky apod.), se označí odkazem podle zásad 3.8.

6.13.3 Zásady pro kótování délkových rozměrů a výškových úrovní střech stanoví 3.5.

#### 6.13.4 Půdorys střechy

6.13.4.1 V půdorysu střechy se kreslí:

a) viditelné hrany a obrysy veškerých konstrukcí viditelné při pohledu shora a převyšující úroveň vnějšího povrchu střešního pláště – tlustou plnou čarou;

b) průniky střešních rovin – tlustou plnou čarou;

c) prvky procházející konstrukcí střešního pláště – grafickými značkami podle tabulky 2, s případným odkazem podle zásad 3.8;

d) střešní okna, světlíky, poklapy apod. – schematickým obrysem tlustou plnou čarou a úhlopříčkami tenkou čerchovanou čarou se dvěma tečkami (u světlíků lze kreslit místo úhlopříček jejich členění);

e) označení sklonu střešních rovin i žlabů – velikostí sklonu a šipkou podle 3.5.2d).

6.13.4.2 V půdorysu ploché střechy, zobrazeném podle 6.13.4.1, se dále kreslí:

a) prostory nad úrovní vnějšího povrchu střešního pláště mající výškově charakter dalšího podlaží (strojovny výtahů, místnosti apod.) – zobrazují se vodorovnou řezovou rovinou podle zásad kreslení půdorysu podlaží (6.5, 6.14 a 6.15);

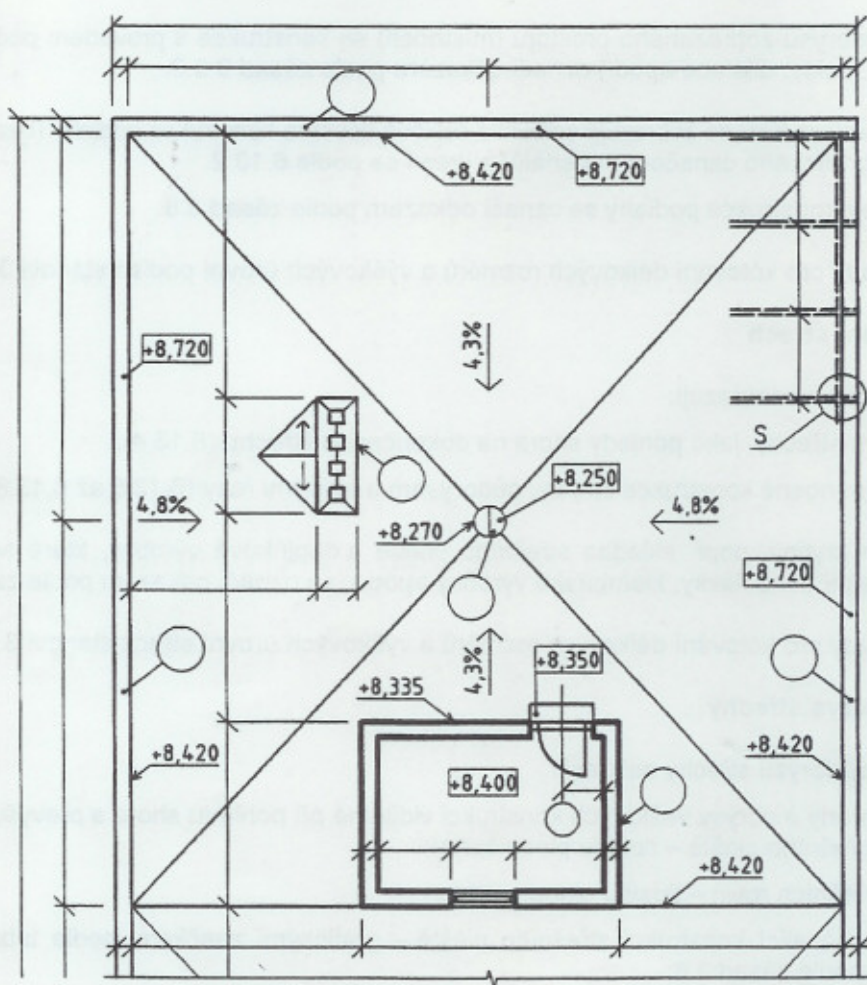
b) větrací kanálky ve střeše – schematickým obrysem tlustou čárkovanou čarou;

c) dilatační spáry ve střešní plášti – tlustou čárkovanou čarou.

Příklad půdorysu ploché střechy je na obrázku 56.

Tabulka 2 – Grafické značky prvků střechy

Poř. číslo	Prvky střechy	Grafická značka
1	Odvětrávací zařízení vystupující nad střešní plášť (např. větrací komínky)	
2	Prostup potrubí střešním pláštěm (např. chránička pro kabel)	
3	Odpad ve žlabu (žlabové hrdlo, kotlík)	
4	Vtok, vpusť	



Obrázek 56

### 6.13.5 Zobrazení nosné konstrukce jednoplášťové ploché střechy

6.13.5.1 Půdorys nosné konstrukce jednoplášťové ploché střechy tvořené stropem se zakresluje do půdorysu posledního podlaží objektu podle shodných zásad jako konstrukce stropu podle 6.10.1.

POZNÁMKA Nosná konstrukce ploché střechy (půdorys i svislý řez) tvořená vazníky se kreslí podle zásad 6.13.8. Pokud je tvořená jinou prutovou konstrukcí, zobrazuje se přiměřeně podle shodných zásad.

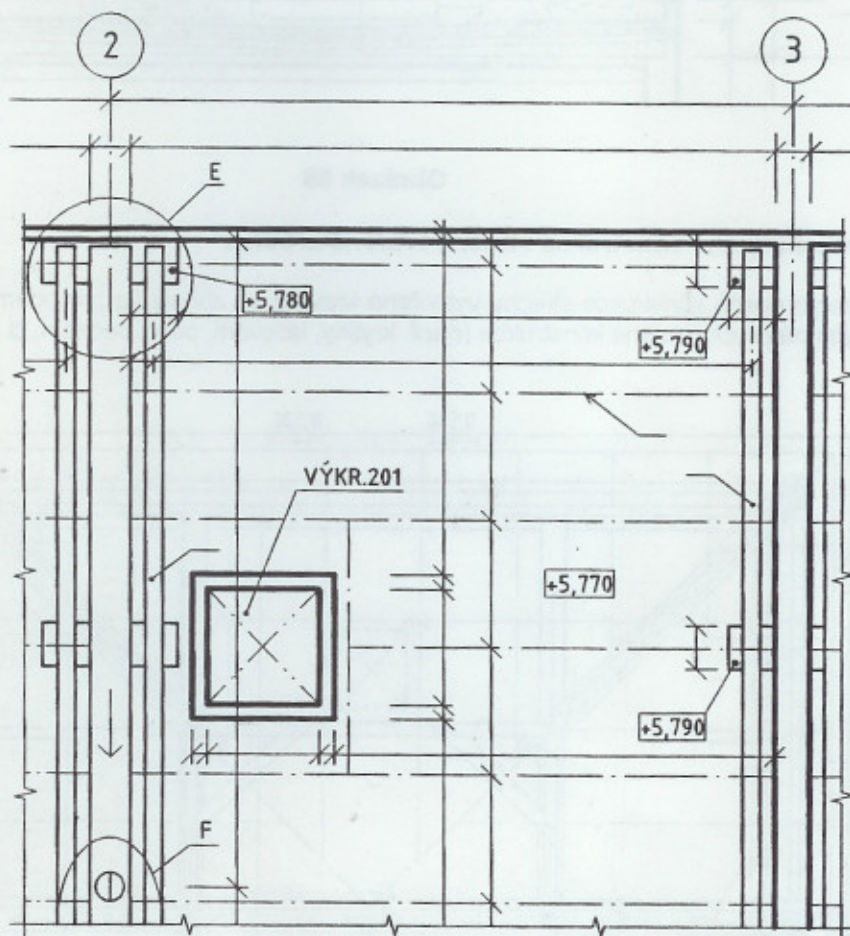
6.13.5.2 Světlíky, poklopy apod. se kreslí v průmětu do půdorysny obrysem tlustou čerchovanou čarou se dvěma tečkami a v ploše úhlopříčkami tenkou čerchovanou čarou se dvěma tečkami (u světlíků lze místo úhlopříček kreslit členění).

**6.13.5.3** Svislý řez (příčný i podélný) nosnou konstrukcí jednoplášťové ploché střechy, pokud je tvořená stropem, se kreslí podle shodných zásad jako konstrukce stropu podle 6.10.2 (viz též poznámka k 6.13.5.1).

**6.13.6 Zobrazení nosné konstrukce dvouplášťové ploché střechy**

**6.13.6.1** Nosná konstrukce dvouplášťové ploché střechy se zobrazuje zpravidla dvěma půdorysy, a to půdorysem konstrukce horního střešního pláště a půdorysem konstrukce dolního střešního pláště.

V půdorysu nosné konstrukce horního pláště, jako pohledu shora po odkrytí krytiny a doplňkových vrstev střešního pláště se kreslí (příklad viz obrázek 57):



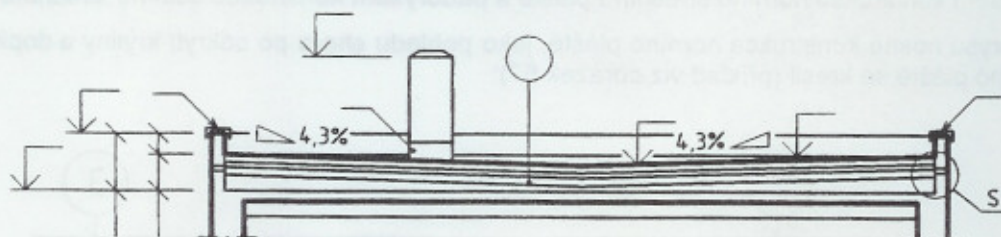
**Obrázek 57**

- a) nosné plošné střešní prvky (panely, střešní desky apod.) zpravidla uložené ve sklonu – obrysem tlustou plnou čarou (alespoň na části půdorysu);
- b) nosné tyčové prvky střešního pláště uložené vodorovně a viditelné v pohledu shora – obrysem tlustou plnou čarou;
- c) nosné tyčové prvky střešního pláště uložené vodorovně a zakryté v pohledu shora (např. střešními panely) – obrysem tlustou čárkovanou čarou;
- d) nosné tyčové prvky střešního pláště uložené ve sklonu – osou tenkou čerchovanou čarou;
- e) římsa, žlab – obrysem tlustou plnou čarou;
- f) konstrukce vystupující nad úroveň vnějšího povrchu horního střešního pláště (strojovny, větrací komory apod.) se zobrazují vodorovnou řezovou rovinou – podle 6.1.2a);
- g) konstrukce situované v mezistřešním prostoru a nevystupující nad úroveň vnějšího povrchu střešního pláště (podezdívky apod.) – obrysem tlustou plnou čarou.

Půdorys nosné konstrukce dolního střešního pláště se kreslí podle zásad 6.13.5.1.

POZNÁMKA U několikaplášťových střech (např. tříplášťových) se konstrukce každého pláště zobrazují samostatně.

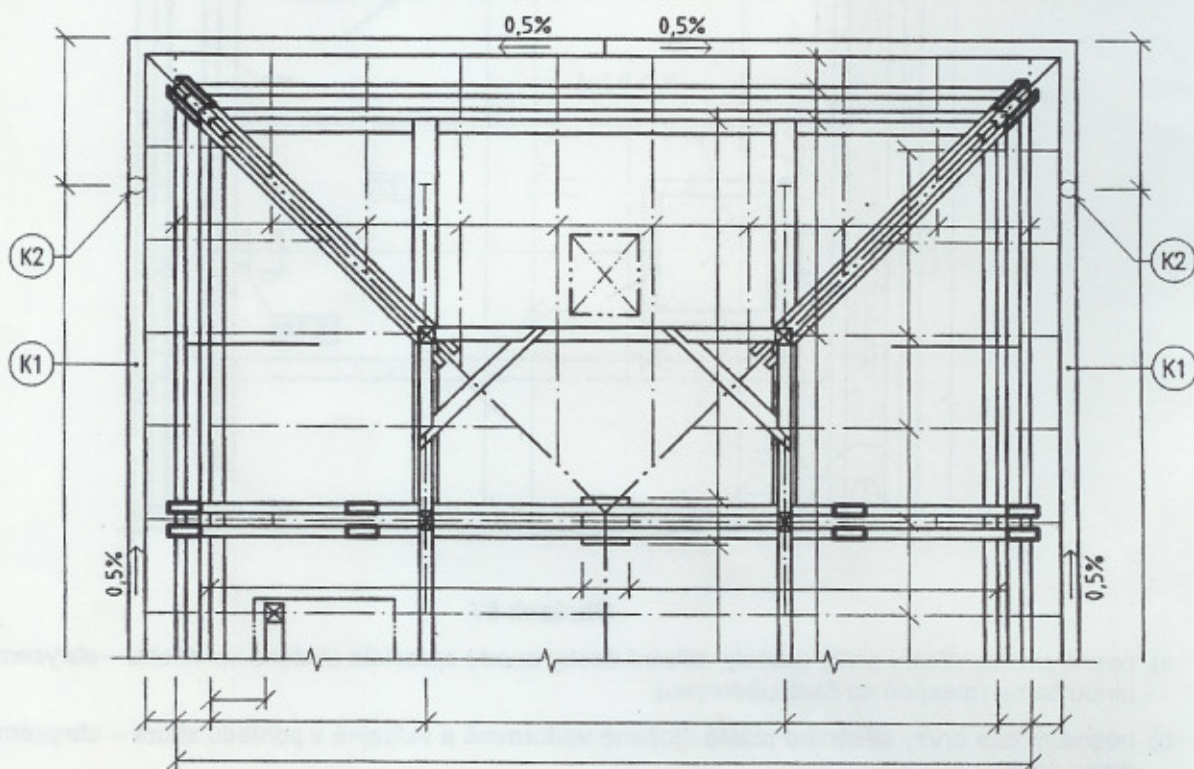
**6.13.6.2** Svislý řez nosnou konstrukcí dvouplášťové ploché střechy (příčný i podélný) se kreslí podle shodných zásad jako konstrukce stropu podle 6.10.2 (příklad viz obrázek 58).



Obrázek 58

**6.13.7** Zobrazení nosné konstrukce střechy tvořené krovem

**6.13.7.1** Půdorys nosné konstrukce střechy vytvořené krovem se zobrazuje pohledem shora bez uvažování vrstev uložených na prvcích nosné konstrukce (např. krytiny, laťování, popř. bednění, či pojistné hydroizolace).



Obrázek 59

V půdorysu krovu se kreslí (příklad viz obrázek 59):

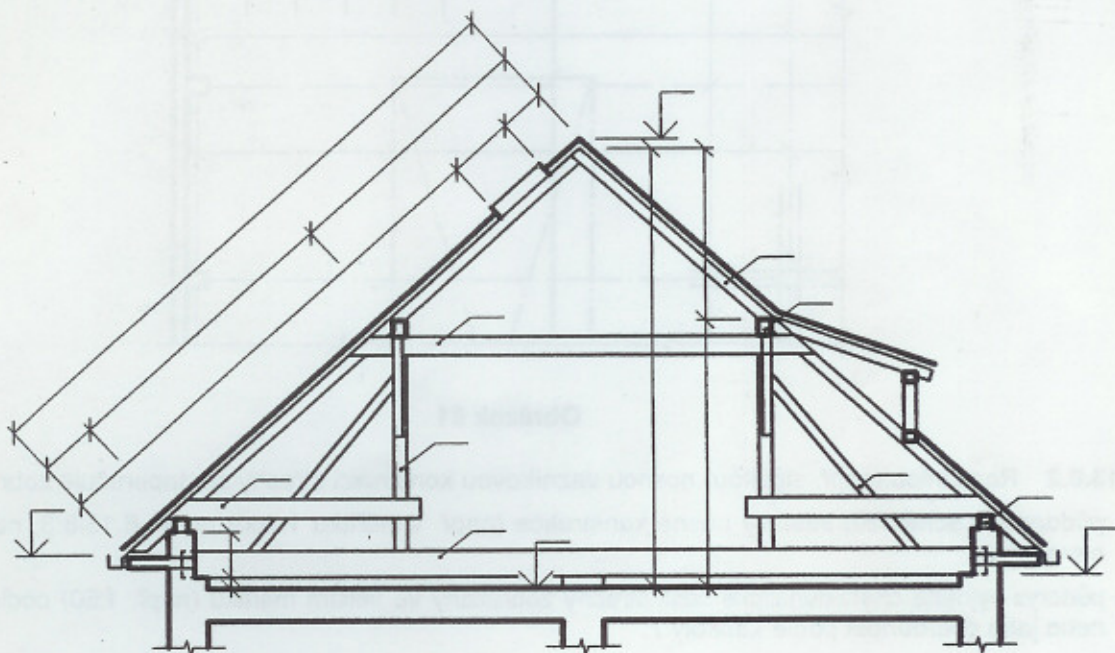
- a) vodorovné prvky a čela svislých prvků viditelná v pohledu shora – obrysem tlustou plnou čarou;
- b) prvky uložené ve sklonu (např. krokve, ztužení, vzpěry, pásky, námětky) a výměny krokví – tenkou čerchovanou čarou v ose; konec vzpěry námětku nebo pásku se označí tenkou úsečkou kolmo na osu;
- c) svislé prvky (sloupky) zakryté v pohledu shora (vazníci) – obrysem průřezu a úhlopříčným křížkem tlustou plnou čarou;

*ŠIKMÉ PRVKY → sence čerch. s 1 tč. → aby se nebylo s vodorovnou viditelnou hranou nad rovinu řezu*

- d) šikmá čela kleštin, popř. hambalků – obrysem velmi tlustou plnou čarou;
- e) průřizy střešních ploch (hřebeny, úžlabí, nároží), okapy bez žlabů – tlustou čerchovanou čarou se dvěma tečkami;
- f) konstrukce nevystupující nad úroveň vnějšího povrchu střešního pláště – obrysem tlustou plnou čarou (viz poznámku);
- g) konstrukce vystupující nad úroveň vnějšího povrchu střešního pláště, zobrazené vodorovnou řezovou rovinou vedenou zhruba v úrovni průřezu konstrukce střešním pláštěm – podle 6.1.2a);
- h) kotvení pozednic – schematicky tlustou plnou čarou;
- i) poklapy, střešní okna, apod. v průmětu do půdorysny – obrysem tlustou čerchovanou čarou se dvěma tečkami a v ploše úhlopříčkami tenkou čerchovanou čarou se dvěma tečkami;
- j) vikýře a vikýřová okna:
  - 1) vodorovné prvky – podle bodu a),
  - 2) svislé prvky – podle bodu c),
  - 3) obrysy střešních ploch vikýře – tlustou plnou čarou a podle bodu e).

**POZNÁMKA** Konstrukce vytvářející provozně využívané prostory (podkrovní místnosti) pod střešním pláštěm v půdním prostoru se doporučuje kreslit na samostatný výkres, kde se tyto konstrukce zobrazí vodorovným řezem (půdorysem) kresleným podle zásad této normy, ve kterém se konstrukce krovu kreslí jen v nezbytném rozsahu tak, aby byl zachycen její vztah ke konstrukci podkrovních místností.

**6.13.7.2** Při zobrazování svislého řezu konstrukcí krovu se svislá řezová rovina příčného řezu vede mezi krokvy a svislá řezová rovina podélného řezu se vede hřebenem střechy tak, aby vodorovné konstrukce umístěné v hřebeni (např. hřebenová vaznice) byly zobrazeny vždy v pohledu.



Obrázek 60

Ve svislém řezu konstrukcí krovu se kreslí (příklad příčného řezu viz obrázek 60):

- a) konstrukce zobrazené v pohledu – obrysem tlustou plnou čarou;
- b) konstrukce, které řezová rovina protíná – obrysem velmi tlustou plnou čarou;
- c) vnější obrys krytiny (bez zakreslení tloušťek s ní souvisejících podkladních vrstev a prvků) – velmi tlustou plnou čarou;
- d) krokve kolmé k okapu rovnoběžnému s řezovou rovinou i výměny krokví – tenkou čerchovanou čarou v ose;

- e) poklapy, vikýře, střešní okna, apod. v příčném řezu – podle bodu a) až c);
- f) poklapy, střešní okna, vikýře apod. v pohledu (zpravidla v podélném řezu) – schematicky obrysem tlustou plnou čarou a úhlopříčkami tenkou čerchovanou čarou se dvěma tečkami.

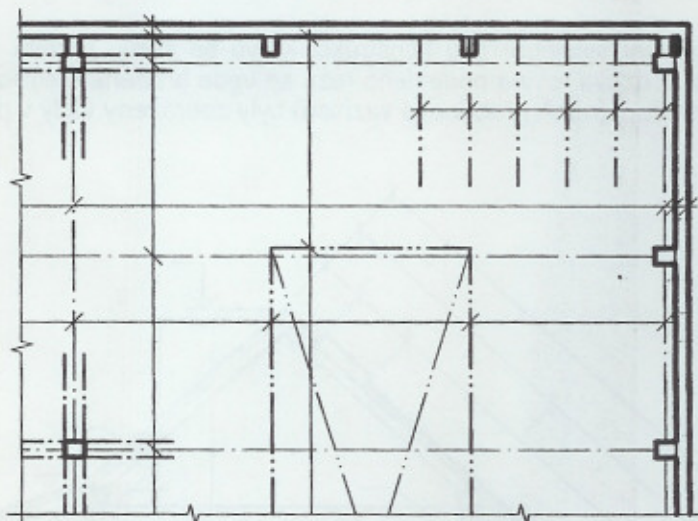
### 6.13.8 Zobrazení nosné konstrukce střechy tvořené vazníky

**6.13.8.1** Půdorys nosné konstrukce střechy tvořené vazníky se zakresluje do půdorysu posledního podlaží objektu podle shodných zásad jako konstrukce stropu (6.10.1).

V půdorysu nosné konstrukce se kreslí (příklad viz obrázek 61):

- a) osy vazníků, průvlaků, vazniček apod. – tenkou čerchovanou čarou;
- b) obrysy (styky) plošných prvků nosné vrstvy střešního pláště (panely, desky apod.) – tlustou čerchovanou čarou se dvěma tečkami;
- c) hrany vazníků, průvlaků, vazniček apod. – tlustou čerchovanou čarou;
- d) světlíky, střešní okna apod. – obrysem tlustou čerchovanou čarou se dvěma tečkami a v ploše úhlopříčkami tenkou čerchovanou čarou se dvěma tečkami.

**POZNÁMKA** Nosná vazníková konstrukce se zakresluje do půdorysu jen tehdy, je-li to nutné z hlediska objasnění konstrukčního řešení (nekreslí-li se samostatné výkresy sestavy vazníkové konstrukce apod.), nebo je-li třeba objasnit umístění vazníků, průvlaků, světlíků apod.



Obrázek 61

**6.13.8.2** Rozsáhlou (popř. složitou) nosnou vazníkovou konstrukci střechy se doporučuje zobrazit:

- a) půdorysem schématu sestavy nosné konstrukce (např. v měřítku 1:200) podle 6.13.8.3, na který má navazovat;
- b) půdorys vyjmuté charakteristické části střechy zobrazený ve větším měřítku (např. 1:50) podle 6.13.8.4, nebo jako podrobnost podle kapitoly 7.

**6.13.8.3** V půdorysu schématu sestavy nosné vazníkové konstrukce se kreslí:

- a) osy vazníků a průvlaků – tenkou čerchovanou čarou;
- b) osy ztužujících prvků – tenkou čerchovanou čarou; tvoří-li jednotlivé ztužující prvky celé ztužující pole, lze celé pole označit schematicky úhlopříčkou tenkou čarou (jednotlivé prvky se nekreslí);
- c) obrysy a průniky střešních ploch (okapy bez římsy nebo bez žlabu, hřebeny apod.) – tlustou čerchovanou čarou se dvěma tečkami;
- d) svislé nosné konstrukce (stěny, sloupy apod.) zastřešovaného objektu – zjednodušeným obrysem velmi tlustou plnou čarou;
- e) světlíky, střešní okna apod. – podle 6.13.8.1d).

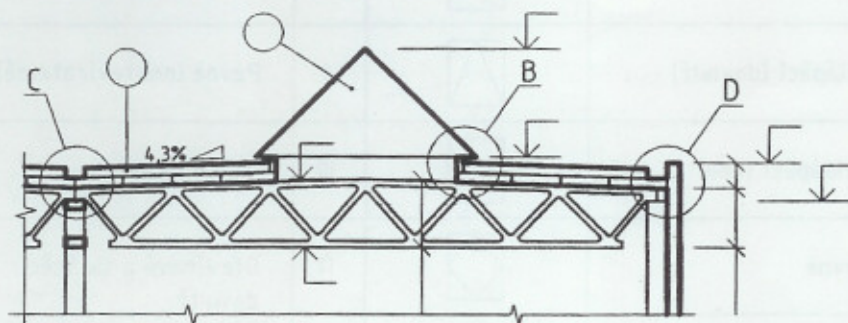
**6.13.8.4** V půdorysu vyjmuté části schématu sestavy nosné vazníkové konstrukce, jako pohledu shora po odkrytí konstrukce (krytiny a doplňkových vrstev střešního pláště), se kreslí:

- a) nosné plošné střešní prvky (panely, střešní desky apod.) zpravidla uložené ve sklonu – obrysem tlustou plnou čarou (zpravidla jen na části půdorysu);
- b) vazníky a průvlaky viditelné v pohledu shora (nezakryté prvky podle bodu a)) – obrysem tlustou plnou čarou s vyznačením osy tenkou čerchovanou čarou;
- c) ztužující prvky, vazničky – tenkou čerchovanou čarou v ose prvku;
- d) další prvky – podle 6.13.8.3c) až e).

**6.13.8.5** Při zobrazování svislého řezu (příčného i podélného) nosnou konstrukcí střechy vytvořené vazníky se svíslá řezová rovina vede tak, aby byl zobrazen charakteristický tvar konstrukce střechy. Řezová rovina příčného řezu se vede mezi vazníky tak, aby vazník byl zobrazen v pohledu. Konstrukce (prvky) uložené ve sklonu (vzhledem k myšlené řezové rovině) se nezobrazují.

Ve svislém řezu nosnou konstrukcí se kreslí (příklad viz obrázek 62):

- a) konstrukce, které řezová rovina protíná – obrysem velmi tlustou plnou čarou;
- b) konstrukce zobrazené v pohledu – obrysem tlustou plnou čarou;
- c) vnější obrys povrchu střešního pláště (bez rozlišení a zakreslení tloušťek všech druhů krytin) – velmi tlustou plnou čarou;
- d) rozhraní jednotlivých částí konstrukce a rozhraní hmot v ploše řezu – tlustou plnou čarou.

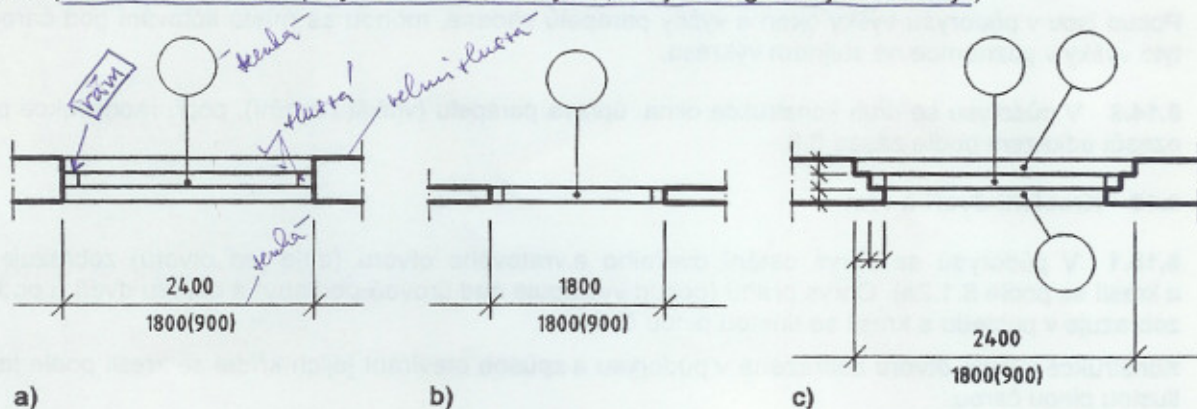


Obrázek 62

## 6.14 Kreslení oken

**6.14.1** V půdorysu se obrys ostění okenního otvoru zobrazuje v řezu a kreslí se podle 6.1.2a). Obrys parapetu okenního otvoru se zobrazuje v pohledu a kreslí se tlustou plnou čarou.

Konstrukce výplně otvoru zobrazená v půdorysu se kreslí schematicky podle obrázku 63 tlustou plnou čarou (konstrukce okna, např. jednoduchá, zdvojená, dvojitá se graficky nerozlišuje).










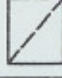



**6.14.2** Ve svislém řezu se obrys překladu okenního otvoru a parapetu zobrazuje v řezu a kreslí se podle 6.1.2a). Obrys ostění okenního otvoru se zobrazuje v pohledu a kreslí se tlustou plnou čarou.

Konstrukce výplně otvoru zobrazená ve svislém řezu se kreslí shodně jako v půdorysu (6.14.1).

**6.14.3** Tvar průřezu nadokenního překladu lze do půdorysu okenního otvoru vkreslit jako sklopený průřez, orientovaný ve směru pohledu na výkres. Průřez se kreslí podle zásad 6.1.4, materiály se zpravidla neoznačují. Průřez se zpravidla doplní délkovými, popř. i výškovými kótami podle 3.5.

**6.14.4** Způsob otevírání okenních křídel zobrazených v pohledu se označuje podle tabulky 3. Křídla otevíratelná ven z místnosti se označí tenkými plnými čarami, křídla otevíratelná dovnitř místnosti se označí tenkými čárkovanými čarami. Hrot značky v podobě písmene „V“ se orientuje směrem od osy otáčení křídla.

**Tabulka 3 – Kreslení způsobu otevírání okenních křídel v pohledu**

Poř. číslo	Druh okenního křídla	Zobrazení v pohledu <sup>1)</sup>	Poř. číslo	Druh okenního křídla	Zobrazení v pohledu <sup>1)</sup>
1	Otevíravé dovnitř		7	Posuvné	
2	Otevíravé ven		8	Výsuvné, spouštěcí	
3	Sklápěcí (dovnitř)		9	Pevné (neotevíratelné)	
4	Vyklápěcí (ven)		10	Vyjímatelné	
5	Kyvné		11	Otevíravé a sklápěcí dovnitř (příklad kombinovaného označení)	
6	Otočné				
1) Pro kombinace otevírání okenních křídel se grafické označení může odvodit (např. poř. číslo 11)					

**6.14.5** Okna (jako konstrukce výplně otvorů) se v půdorysu kótují koordinačními rozměry na kótovací čáře, šířka okna se uvádí nad kótovací čárou, výška okna pod kótovací čárou. Výška parapetu od úrovně povrchu podlahy se uvede do okrouhlých závorek za výšku okna (příklad okna v rovném ostění viz obrázek 63a) a b), v zalomeném ostění viz obrázek 63c)).

Pokud jsou v půdorysu výšky oken a výšky parapetů shodné, mohou se místo kótování pod čarou uvést tyto výšky v poznámce na stejném výkresu.

**6.14.6** V půdorysu se druh konstrukce okna, úprava parapetu (vnější i vnitřní), popř. i konstrukce překladu označí odkazem podle zásad 3.8.

## 6.15 Kreslení dveří a vrat

**6.15.1** V půdorysu se obrys ostění dveřního a vratového otvoru (dále jen otvoru) zobrazuje v řezu a kreslí se podle 6.1.2a). Obrys prahu (pokud vystupuje nad úroveň podlahy) a dorazu dveří u podlahy se zobrazuje v pohledu a kreslí se tlustou plnou čarou.

Konstrukce výplně otvoru zobrazená v půdorysu a způsob otevírání jejich křídel se kreslí podle tabulky 4 tlustou plnou čarou.

**6.15.2** Ve svislém řezu se obrys nadpraží otvoru zobrazuje v řezu a kreslí se podle 6.1.2a). Obrys ostění otvoru se zobrazuje v pohledu a kreslí se tlustou plnou čarou.

Konstrukce výplně otvoru zobrazená ve svislém řezu se kreslí shodně jako v půdorysu (6.15.1).

POZNÁMKA Práh a křídla dveří se v řezu nekreslí.

6.15.3 Rozměry dveří se kótuji:

- a) jmenovitými rozměry (obrázek 64a); a
- b) koordinačními rozměry, které se musí doplnit tehdy, budou-li se dveře (zárubně) osazovat do předem připraveného otvoru (obrázek 64b), nebo se budou osazovat současně s jinými předem vyrobenými skladebnými prvky (např. při osazování dveří v zasklené stěně – obrázek 64c)).

Jmenovité rozměry se uvedou na osu dveří, šířka nad osu dveří a výška pod osu dveří. Koordinační rozměry se uvedou na kótovací čáru, šířka nad kótovací čáru a výška pod kótovací čáru (obrázek 64b, c)).

Tabulka 4 – Kreslení způsobu otevírání křídel dveří a vrat

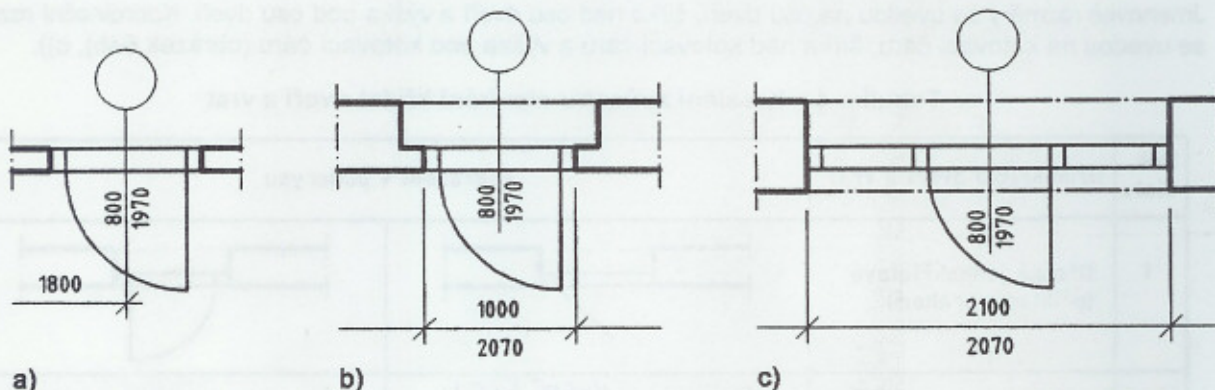
Poř. číslo	Druh křídla dveří a vrat	Zobrazení v půdorysu	
1	Otočné jednokřídlové (příklad s prahem)		
2	Otočné dvoukřídlové (příklad bez prahu)		
3	Kývavé jednokřídlové		
4	Kývavé dvoukřídlové		
5	Posuvné jednokřídlové		
6	Posuvné dvoukřídlové		
7	Skládací		
8	Otáčivé (turniketové)		
9	Vyklápěcí		
10	Vícekrídlové		

*u tohoto příkladu slusně zřehovně*

**6.15.4** Rozměry vrat se kótují koordinačními rozměry na kótovací čáře, kde šířka se uvede nad kótovací čáru a výška pod kótovací čáru. Na osu vrat se mohou doplnit jejich průjezdné (světlé) rozměry, šířka se uvede nad osu vrat a výška pod osu vrat.

**6.15.5** Poloha dveří a vrat se kótuje v půdorysu délkovými kótami vztaženými:

- u dveří podle 6.15.3a) k ose dveří (obrázek 64a);
- u dveří a vrat podle 6.15.3b) k vynášecí kótovací čáře koordinačního rozměru (obrázek 64b, c)).



Obrázek 64

**6.15.6** V půdorysu se druh dveří a vrat (dveřní křídla, zárubně, nadsvětlíky, prahy apod.) označí odkazem podle zásad 3.8.

## 6.16 Kreslení prostupů, výklenků a drážek

**6.16.1** Prostupy a výklenky se v půdorysu, ve svislém řezu a v pohledu označují úhlopříčkami, a to prostupy dvěma úhlopříčkami kreslenými tenkou čarou a výklenky jednou úhlopříčkou kreslenou tenkou čarou (viz tabulka 5).

**6.16.2** V půdorysu se obrys prostupu, výklenku a drážky kreslí (příklady kreslení výklenku, prostupu a drážky jsou v tabulce 5):

a) ve stěně (popř. v základu)

- protíná-li řezová rovina prostup, výklenek a drážku – podle 6.1.2a), hrany zobrazené v pohledu tlustou plnou čarou,
- prochází-li řezová rovina mimo prostup, výklenek a drážku (tj. nad nebo pod) – tlustou čárkovanou čarou;

b) u prostupu podlahou zobrazovaného podlaží a stropní konstrukcí pod zobrazovaným podlažím, a u výklenku (vybrání) v podlaze zobrazovaného podlaží – tlustou plnou čarou;

c) u prostupu stropní konstrukcí zobrazovaného podlaží a u výklenku (odlehčení) ve stropní konstrukci zobrazovaného podlaží – tlustou čerchovanou čarou.

**6.16.3** Jsou-li prostupy a výklenky v podlaze i ve stropě zobrazovaného podlaží umístěny nad sebou a jejich zobrazení v půdorysu tak splyne, uvede se značka (symbol)  $\updownarrow$  v obrysu této stavební úpravy nebo na příslušné odkazové čáře, popř. za označením prostupu či výklenku (příklad viz pořadové číslo 4 v tabulce 5).

**6.16.4** Ve svislém řezu se obrys prostupu, výklenku a drážky ve stěně kreslí shodně jako v půdorysu podle 6.16.2a).

Obrys prostupu, výklenku a drážky zobrazený v pohledu se kreslí tlustou plnou čarou.

6.16.5 Rozměry prostupů, výklenků a drážek i jejich poloha a průběh se kótují tak, aby byly zcela jednoznačné, a to:

a) délkovými kótami podle zásad 3.5; nebo

Tabulka 5 – Příklady zobrazení výklenku, prostupu a drážky

Poř. číslo	Název	Příklady zobrazení	
		V půdorysu	V pohledu a ve svislém řezu
1	Výklenek ve stěně (řezová rovina je vedena výklenkem)		
2	Prostup stěnou (řezová rovina je vedena prostupem)		
3	Prostup stěnou (řezová rovina je vedena mimo prostup)		
4	Prostupy podlahou v zobrazovaném podlaží (a stropem pod zobrazovaným podlažím)		<p>ÚROVEŇ PODLAHY V ZOBRAZOVANÉM PODLAŽÍ</p>
5	Prostupy stropem zobrazovaného podlaží (řezová rovina je vedena pod prostupem)		<p>ÚROVEŇ PODLAHY NAD ZOBRAZOVANÝM PODLAŽÍM</p>
6	Drážka svislá, neprůběžná		

- b) na odkazové čáře součinem rozměrů se znaménkem x (krát), kde na prvním místě se uvede rozměr té strany, od které vychází odkazová čára; za tímto rozměrem se přičipše do okrouhlých závorek kóta, označující polohu spodní hrany prostupu, výklenku nebo drážky (u vodorovné drážky její osu) k úrovni povrchu podlahy (u základu k úrovni 0,000).

Úroveň povrchu výklenku (vybrání) v podlaze se kótuje v půdorysu relativní výškovou kótou podle 3.5.3.

**6.16.6** Prostupy, výklenky a drážky se označují podle 3.9.2 a následně se uvedou (včetně jejich označení) jako položky v seznamu stavebních úprav, zpracovaném podle zásad 3.9.1.

## 6.17 Kreslení zjednodušených výkresů

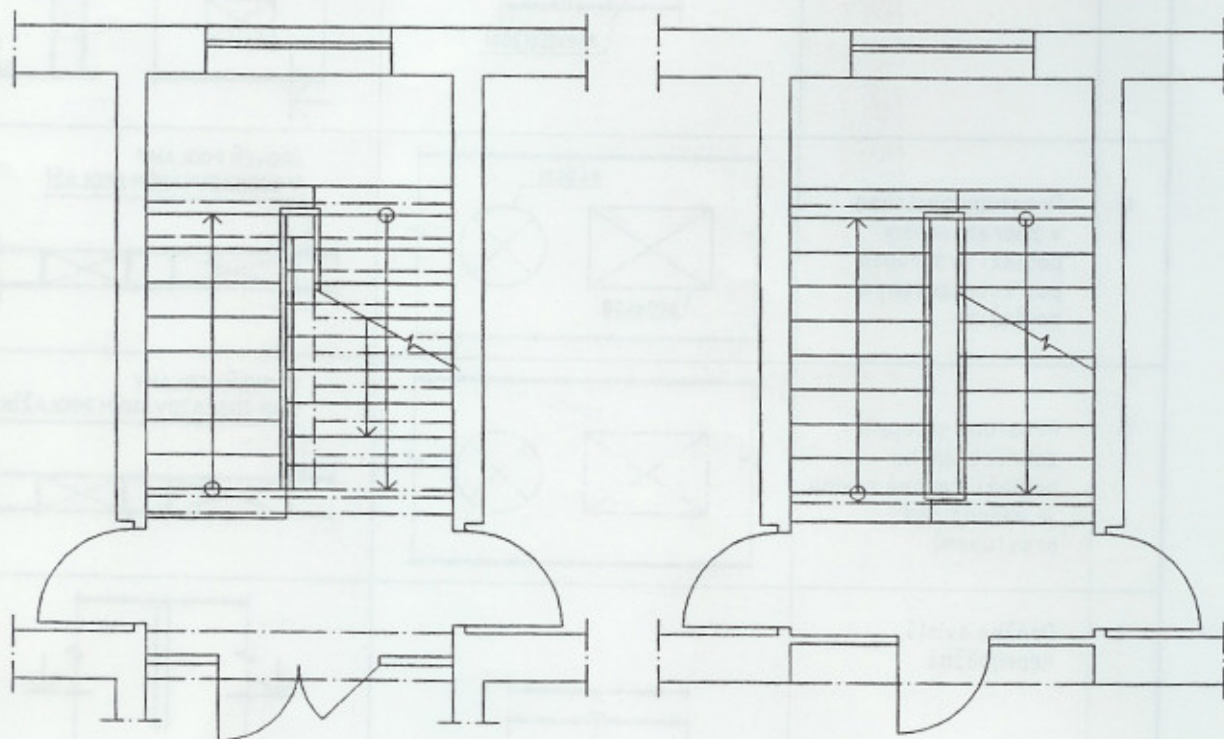
**6.17.1** Ve zjednodušených výkresech stavebních objektů se zpravidla zobrazují konstrukce bezprostředně souvisící a ovlivňující zařízení, která se mají do těchto výkresů zakreslovat, dále na údaje orientační a styčné.

**POZNÁMKA** Zjednodušené výkresy slouží zpravidla jako podklad pro zakreslování výsledku práce projektantů speciálních částí projektů (např. zdravotních instalací, ústředního vytápění, vzduchotechniky, elektrotechnických zařízení). Místo zjednodušených výkresů lze však použít jako podklady pro zakreslování uvedených zařízení i nezjednodušené výkresy stavebních objektů, použije-li se vícebarevného provedení (např. podklad méně výraznou barvou – šedou apod.). Zjednodušený výkres lze vytvořit zobrazením vhodných hladin kompletního (nezjednodušeného) výkresu (půdorysu, řezu) v elektronické formě zpracovaného systémem CAD.

**6.17.2** Jednotlivé stavební části se v půdorysu, ve svislém řezu a v pohledu zobrazují podle zásad kapitoly 6, kreslí se však vždy tenkou čarou. Podle potřeby se tenkou čarou zakreslují i zařizovací předměty podle kapitoly 8.

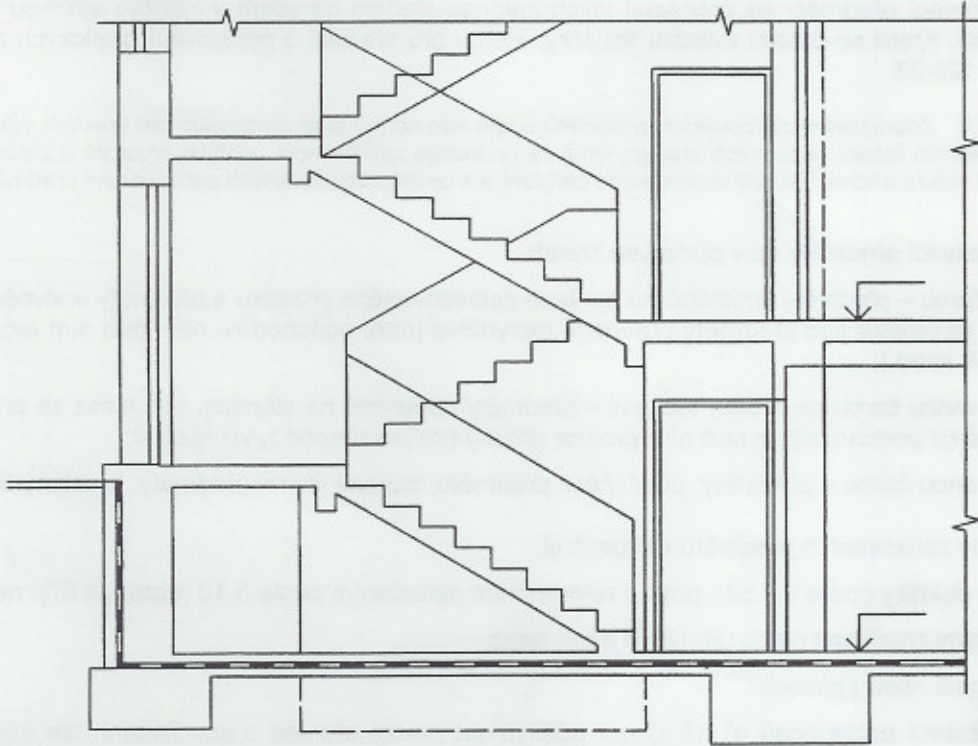
Ve zjednodušených výkresech se zpravidla nekreslí (viz 6.17.1):

- rozhraní jednotlivých vrstev v konstrukci a grafické označení hmot v řezu (kromě vrstev které se bezprostředně vztahují a souvisejí s předmětem speciálních částí projektu, např. ve svislém řezu u zobrazovaného stropu a podlahy se kreslí jen spodní obrys stropu a horní obrys podlahy);
- sklopené průřezy vkreslované do základního zobrazení;
- u oken, dveří a vrat zobrazených v řezu schematické označení rámu, zárubně a prahu.



Obrázek 65

Příklad zjednodušeného půdorysu schodiště viz obrázek 65 a zjednodušeného svislého řezu schodištěm viz obrázek 66.



Obrázek 66

**6.17.3** Obrysy svislých nosných konstrukcí ve vyšším podlaží (tj. nad zobrazovaným podlažím), pokud se mění jejich tloušťka nebo poloha, se mohou do půdorysu zobrazovaného podlaží zakreslit tenkou čerchovanou čarou se dvěma tečkami tehdy, mají-li tyto konstrukce přímou souvislost se zakreslováním speciálních zařízení (např. svislá potrubí).

**6.17.4** Zjednodušené výkresy se kótují podle zásad 3.5.. Kótovací čáry se umísťují pokud možno mimo obraz (vně obrysu konstrukce apod.). Uvádějí se zpravidla jen hlavní a styčné kóty, které se bezprostředně vztahují k zakreslovaným speciálním zařízením (např. výškové úrovně podlahy a stropu ve svislých řezech, popř. i v půdorysech).

## 6.18 Kreslení demolic a přestaveb

Zásady pro zobrazování a označování demolic, rekonstrukcí i přestaveb na výkresech stavebních objektů stanoví ČSN EN ISO 7518.

## 7 Kreslení výkresů v měřítku 1:20 a větším (DETAILY)

**7.1** Výkresy v měřítku 1:20 a větším (viz 3.2.1) zobrazují zejména ty podrobnosti stavebních konstrukcí, které nelze jednoznačně zobrazit ve výkresech uvedených v kapitole 6.

**7.2** V půdorysu, v řezu (vodorovném i svislém), v průřezu, popř. i v pohledu se konstrukce kreslí:

- podle příslušných technických norem pro kreslení konstrukcí a výrobků v jednotlivých oborech (zejména ČSN 01 3483, 01 3489, ČSN 01 3610); nebo
- podle zásad uvedených v 6.1, a to obrysy, hrany a rozhraní konstrukcí zobrazených v řezu i v pohledu jednou tloušťkou čar – tlustou čarou a materiály konstrukcí zobrazené v řezu se vždy označí graficky podle ČSN 01 3406.

**7.3** Zásady pro kreslení výrobních výkresů prefabrikovaných stavebních dílců stanoví ČSN EN ISO 7437.

**7.4** Výkresy se kótují v základních rozměrech podle zásad 3.5.

*Vrátit odchylku od základních rozměrů*

## 8 Kreslení zařizovacích předmětů

**8.1** Zařizovací předměty se zobrazují jejich zjednodušeným obrysem v měřítku výkresu bez tvarových podrobností. Kreslí se čarami zvláštní tloušťky, kterou pro kreslení a popisování grafických značek stanoví ČSN ISO 128-23.

**POZNÁMKA** Zobrazování zařizovacích předmětů podle této normy platí především pro kreslení výkresů architektonicko-stavebních řešení pozemních staveb, jimiž se prokazuje zařiditelnost určitých prostorů a z důvodů návaznosti stavebního řešení s konstrukcemi technického zařízení a s pevně zabudovanými zařizovacími předměty.

**8.2** Zařizovací předměty se v půdorysu kreslí:

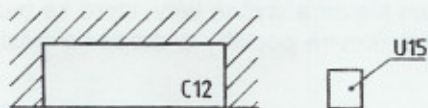
- plnou čarou – předměty umístěné na podlaže zobrazovaného prostoru a předměty upevněné na stěnách, pokud se prostor pod předměty provozně nevyužívá (není podchodný, není pod ním prostor pro lehací nábytek apod.);
- čerchovanou čarou se dvěma tečkami – předměty upevněné na stěnách, pod nimiž se prostor provozně využívá (je podchodný, je pod ním prostor určený pro práci apod.), viz též 8.4;
- čárkovanou čarou – předměty, popř. části předmětu, zakryté jinými předměty, kreslenými plnou čarou.

**8.3** Druhy zařizovacích předmětů se rozlišují:

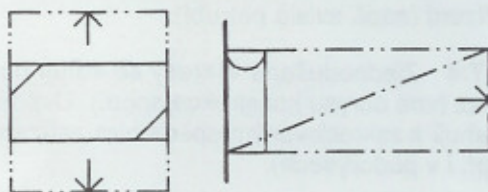
- číslem položky podle 3.8.5d), popř. i referenčním označením podle 3.10 (obrázek 67); nebo
- grafickými značkami podle tabulky 6 až 9; nebo
- kombinací obou způsobů.

Pokud rozlišení podle bodů a) až c) má poskytnout pouze přehled o uspořádání, lze všeobecný popis předmětu označeného položkou uvést např. v legendě nebo ve zjednodušeném samostatném seznamu. Pro přesnější popis a specifikaci předmětů se použije rozlišení podle bodu a) nebo c) a předměty se přehledně uvedou v seznamu částí podle 3.8.5d) a e).

**POZNÁMKA** Při počítačovém zpracování výkresů lze namísto grafických značek podle tabulky 6 až 9 použít značek těchto kreslicích systémů (CAD) se zaoblenými a jinými tvarovými podrobnostmi.



Obrázek 67



Obrázek 68

**8.4** Rozkládací a sklápěcí (především stolový a lehací) nábytek, popř. jeho části, se kreslí v rozložené nebo sklopené poloze (se zakreslením značky podle tabulky 7) čerchovanou čarou se dvěma tečkami a doplní se označením směru rozkládání (sklápění) šipkou kreslenou plnou čarou (příklad viz obrázek 68).

**8.6** Je-li třeba u zařizovacích předmětů, zejména u nábytku, označit další charakteristiky (způsob otevírání, zavěšení a otáčení) kreslí se doplňkové značky podle tabulky 9.












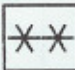
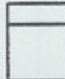


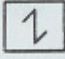

Tabulka 6 – Zařizovací předměty zdravotních instalací, pro vytápění a pro elektrická zařízení

*+ musí odpovídat baterii (k rozk. znam. teplé + studené) starou značkou*



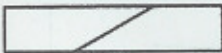

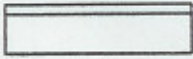


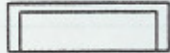
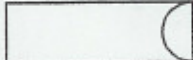
Poř. číslo	Zařizovací předmět	Grafická značka	Poř. číslo	Zařizovací předmět	Grafická značka
1	Záchodová mísa		13	Umývací žlab	
2	Záchodová mísa kombinovaná se splachovací nádrží		14	Sprchová mísa	
3	Bidet		15	Vanička na nohy	
4	Pisoárová mísa		16	Dřez jednoduchý (volně stojící)	
5	Pisoárové stání		17	Dřez dvojitý (volně stojící)	
6	Pisoárová stěna		18	Dřez jednoduchý v pracovní desce	
7	Výlevka		19	Dřez dvojitý v pracovní desce	
8	Výlevka nástěnná		20	Podlahová vpusť	viz tabulka 2
9	Umývadlo		21	Myčka nádobí	
10	Umývátko		22	Pračka	
11	Umývadlo dvojité		23	Infrazářič	viz tabulka 1
12	Vana		24	Ohřívač vody zásobníkový	

*zvláštní typ čerpy - něco mezi sebkou a slusťou čarou (pokračování)*

Tabulka 6 (dokončení)

Poř. číslo	Zařizovací předmět	Grafická značka	Poř. číslo	Zařizovací předmět	Grafická značka
25	Ohřívač vody průtokový	 	32	Ventilátor	
26	Sporák		33	Stropní ventilátor	viz tabulka 1
27	Varič, vařičový panel	 	34	Klimatizační jednotka (zvlhčovač, odvlhčovač apod.)	
28	Pečící trouba (elektrická, mikrovlnná)		35	Lokální topidlo	
29	Chladnička		36	Přímotopný panel, těleso ústředního vytápění	
30	Mraznička		37	Kotel ústředního vytápění	
31	Kuchyňské technické zařízení (varný kotel, pařák, smažicí pánev apod.)	 	38	Výměník tepla	 

Tabulka 7 – Nábytkové zařizovací předměty

Poř. číslo	Druh nábytku	Grafická značka
1	Úložný Uzavíratelný: skříň, skříňka	 
2	Úložný Neuzavíratelný: regál	
3	Sedací Bez područek: židle, lavice	  
4	Sedací S područkami: křeslo, pohovka	 
5	Lehací Postel, válenda, lehátko	
6	Stolový Stůl (jídelní, psací apod.), stolek (společenský apod.)	